



Passend hoofdstel... Vanzelfsprekend?!

Dat een zadel optimaal moet passen, vindt iedereen logisch. Maar bij een hoofdstel wordt daar niet altijd over nagedacht. Terwijl ieder paardenhoofd én ieder hoofdstel anders zijn. En een niet passend hoofdstel kan voor problemen zorgen. CAP vroeg Caitlyn Lobros van Bridle & Ride om raad.

TEKST & FOTO'S: KARIN DE HAAN

Caitlyn Lobros is dag in dag uit bezig met het adviseren en aanmeten van hoofdstellen en bitten. Ze weet uit ervaring dat er heel veel loos is op dit gebied. 'Heel vaak word ik er bij geroepen als al het andere al is geprobeerd. Het zadel is dan al onder handen genomen. En iedereen geeft het op: de dierenarts, de osteopaat, de instructeur en ga zo maar door. Dan pas kom ik in beeld. En ja, het is verrassend wat je met het juiste hoofdstel én bit in zulke gevallen

kan bereiken. Eigenlijk ook logisch: hoe kan je verlangen dat je paard goed reageert als er bijvoorbeeld een spier of zenuw beklemd is?' Caitlyn ziet wat dat betreft veel paardenleed voorbij komen, maar ze benadrukt dat haar advies niet alleen ingewonnen wordt als laatste redmiddel. 'Het komt ookvoor dat paardeneigenaren, zonder aanwijsbare problemen, voor hun paard toe zijn aan een nieuw hoofdstel, en kiezen voor een optimaal passend, op maat gemaakt, hoofdstel. Mijn werk bestaat in dat

geval meer uit fine-tuning', vervolgt Caitlyn. We hebben afgesproken op het staladres van de paarden Bo en Bloem. Deze twee paarden krijgen vandaag een check up. 'Wanneer ik bij een paard langs ga, vraag ik meestal waar ik bij kan helpen, welke problemen de ruiters zelf hebben ondervonden, en of het paard een voorgeschiedenis heeft. Ook ben ik altijd benieuwd naar waarom ze de stap hebben genomen mij uit te nodigen. Daarna begint de check-up. Ik onderzoek het lijf, het hoofd en de mond. Eerst zonder hoofdstel. Daarna bekijken we of het huidige hoofdstel en bit goed passen. Wanneer er gekozen wordt voor een ander bit, vraag ik de ruiter het paard voor te rijden, zodat het resultaat direct zichtbaar is. Ik heb daartoe een heel gamma aan hoofdstellen en bitten mee', vervolgt Caitlyn, terwijl we naar de stal lopen.

Inspirator

Onderweg vraag ik Caitlyn hoe haar interesse voor passende hoofdstellen en bitten is ontstaan. Ze vertelde me eerder al dat ze tot Elite Bridlefitter werd geschoold in de UK en USA, en dat ze de opleiding Bitfitter bij IEEBF heeft afgerond. 'Ik merkte dat er nood aan was, want je kon nergens terecht

met vragen of voor hulp. En daarnaast ben ik altijd al geboeid geweest door de verschillende inwerkingen van de verschillende modellen. Er bleek heel veel uiteenlopende informatie te zijn. Wie heeft er gelijk? Er zijn wetenschappelijke onderzoeken die echt bewezen zijn, aan de hand van bijvoorbeeld de spierspanning van het paard, spanning op de teugels, de hartslag, de bloeddruk en ga zo maar door. Aan de andere kant krijg je ook veel informatie op basis van ervaring. Mijn grote inspirator om deze studie te doen, was mijn eigen paard. Ik merkte dat hij soms bepaalde reacties gaf. Ik dacht "Waarom doet hij dat nu?" Hij kon in vrijheid heel los en soepel lopen, maar op het moment dat ik erop ging zitten was hij helemaal niet zo soepel. Sterker nog, ik voelde dat hij een zekere stijfheid opbouwde. Een blokkade. Natuurlijk liet ik alles controleren. Van de tanden tot aan de rug, het zadel en ga zo maar door. Maar daar zat het hem niet in. Dat was het begin van alles. Mijn paard "dwong" me verder te kijken.'

Twee type paarden

Onderweg lopen we langs de auto van Caitlyn. Haar kofferbak staat

open en geeft ons een blik op een enorme verzameling van hoofdstellen en bitten. Mijn oog valt op een hoofdstel van het merk Tota Comfort. Opvallend is de neusriem, die meer naar achteren ligt met gebogen bakstukken en een 'tweede' riempje heeft. 'Ik ben de enige in Europa die dit type hoofdstellen verkoopt. Deze mag ook enkel verdeeld worden door geschoolde bridlefitters. Je ziet dat het bakstuk van de neusriem niet recht naar beneden loopt, maar inderdaad meer naar achteren ligt. Daardoor is de werking ook anders'. Welk soort paard past het beste bij dit type hoofdstel? Caitlyn legt uit: 'In grote lijnen heb je twee typen paarden. Het eerste type is eigenlijk een beetje 'claustrofobisch' en kan weinig spanning en ondersteuning op het hoofd verdragen. Het tweede type paard doet het juist goed als het ondersteuning om het hoofd krijgt en wil graag op die manier geleid worden. De Tota Comfort-hoofdstellen passen vooral bij dit tweede type. Bij "type één-paarden" past bijvoorbeeld een Fairfax-hoofdstel beter. Dit merk maakt kussentjes op het kopstuk en op de neusriem. Het kussentje bij het kopstuk zorgt voor een holte bij de gevoelige oorbasis, waar geen druk op komt. Ook de bakstukken en riempjes blijven van het gezicht van het paard af. In het begin is zo'n Fairfax-hoofdstel echt wennen. Als je op het paard zit, zie je een gleuf tussen het hoofdstel en het hoofd. Bijzonder aan Fairfax is ook dat ze geen neusriemen met sperriempjes hebben, maar wel een lage neusriem. Een verkeerd gebruikte (te strak aangesnoerde) sperriem trekt het hele hoofdstel in het hoofd van het paard, en geeft heel veel druk. Het Fairfax-hoofdstel is in België en Nederland sinds vorig jaar ook toegestaan op dressuurwedstrijden. De Tota Comfort trouwens ook.'

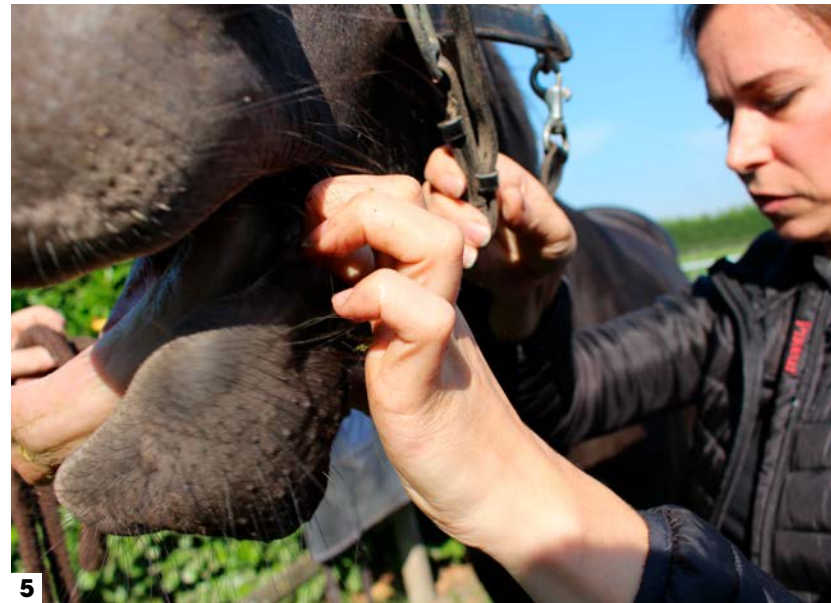
Veel kennis bij Albion

'Geen paard is hetzelfde. Je moet pragmatisch blijven. Soms betekent dat dat je een mix maakt van bijvoorbeeld een Fairfax kopstuk (met kussentje) en een teruggesne-



FOTO: KARIN DE HAAN

Caitlyn heeft verschillende plastic boxen met (onderdelen van) hoofdstellen mee.



- 1: Check up van Bo.
- 2: Het kaakgewricht is mooi zuiver en beweegt bij het kauwen soepel.
- 3: De kauwspieren zijn mooi gelijk en zonder spanning.
- 4: Zo'n twee vingers onder het jukbeen vind je de vertakking van de hoofdader.
- 5: Caitlyn checkt de lagen van de mond. Deze zijn mooi glad, zonder wondjes of oneffenheden.
- 6: Het hoofdstel van Bo zit beslist niet knellend om het hoofd. Het past prima.

den Tota Comfort neusriem. Ik ben geen wereldverbeteraar, en heb ook geen oplossing voor alle paarden, maar ik probeer wel altijd mee te denken met de situatie. Wat mij opvalt is dat 'anatomische' hoofdstellen op dit moment een ware hype vormen. Maar hoe kan je in de winkel een anatomisch hoofdstel voor je paard kopen? Wat voor het ene paard anatomisch is, zit voor het andere paard juist in de weg. Er zijn oneindig veel types hoofdstellen, en ook geen paard is hetzelfde.' Het assortiment van Caitlyn omvat meerdere merken. 'Als ik een nieuw merk in mijn gamma opneem, moet het een toevoeging zijn op wat ik al heb. Zo werk ik bijvoorbeeld ook met het door paardentandartsen ontworpen merk Bridle2Fit, waarbij je aan de hand van losse onderdelen, voor ieder paard een passend hoofdstel kan samenstellen, dat nog betaalbaar is ook. En verder heb ik onlangs Albion toegevoegd. Dat is feitelijk het eerste merk dat begonnen is met het denkpatroon dat een hoofdstel aangepast moet worden aan het hoofd. Albion heeft heel veel kennis hierover en blijft innoveren. Bij Albion komt het paard altijd op de eerste plaats. Ze hebben bijvoorbeeld een voor het oog rondgenaaid hoofdstel, dat feitelijk rust op een breder stukje leer. Hierdoor trekt het niet "in" het paardenhoofd, terwijl het voor het gezicht rondgenaaid is. Ook de neusriemen zijn net weer anders. Je ziet op dit moment veel van die hele brede bombastische neusriemen, die zo stijf zijn als een hark. Albion heeft onder andere in haar assortiment ook een intern verstevigde neusriem, -extra soepel en zacht- die schuurplekken voorkomt en heel en zacht om de neus heen ligt.'

Bitloos

Verder heeft Caitlyn ook enkele bitloze hoofdstellen bij zich. 'Ik ben wel voor bitloos rijden, mits het geschikt is voor paard en ruiter. Net zoals met bit, kan ook bitloos rijden namelijk heel venijnig inwerken. Op dit moment voer ik nog geen super uitgebreid assortiment van bitloze

hoofdstellen. Ik kon niet helemaal vinden wat ik zocht. En daarbij wilde ik een aanvullende eigen lijn maken, waar zowel 'normale' als bitloze hoofdstellen aangeboden kunnen worden. Ik wil graag een mooi afgewerkt bitloos hoofdstel, dat per stuk gemaakt kan worden, dus helemaal op het paardenhoofd afgestemd kan worden, naar smaak van de klant. Ik ben in contact met een Engelse zadelmaker die de productie op zich wil nemen. Volledig handwerk in het beste leder. Ik verwacht dit in de loop van volgend jaar rond te hebben. Het is aanvullend op de hoofdstellen die ik al heb. Dat is een bewuste keuze. Het heeft

Albion heeft veel kennis en blijft innoveren

geen zin om zelf iets te laten maken, wat de merken waarmee ik al werk ook aanbieden.

De mond van het paard

Naast hoofdstellen werkt Caitlyn ook met een aantal merken voor uiteenlopende bidden. 'De mond van het paard bepaalt welk bit het beste past. Soms kunnen dat enkel- of dubbelgebroken bidden zijn, soms een ongebroken kunststof bit dat heel flexibel is. Het ene paard gedijt met een dikker bit, voor een ander paard werkt een smaller bit beter. Het is allemaal voor een belangrijk deel afhankelijk van de anatomie van de mond en de tong. Daarbij zijn

paarden kampioenen in compenseren. Als een paard gewend is aan een wat statische ruiter, die met een wat strakkere hand rijdt, zal het zich daarop instellen. Andersom geldt ook. Een paard dat gewend is aan een meer 'hypermobiele' ruiter zal zich daar ook op instellen. Het is belangrijk het totale plaatje te bekijken als we een bit adviseren. Waar ik ook graag gebruik van maak, is de teugeldrukmeter. In feite meet deze tool de druk op de teugels. Volledig onafhankelijk. Ik lees de resultaten af en geef die door. Met de informatie die de teugeldrukmeter oplevert, kan een ruiter samen met zijn trainer weer verder.'

Functioneel

Bo, een twaalfjarige warmbloedmerrie, staat inmiddels op de poetsplaats en Caitlyn begint met haar check-up. Volgens de ruiter heeft het paard geen problemen, maar toch is het goed om te checken of het hoofdstel dat gebruikt wordt optimaal is. Het onderzoek gaat over het hele lijf, maar focust uiteindelijk op het hoofd. De merrie reageert gelaten en lijkt niet overgevoelig op zones waar paarden met een verkeerd hoofdstel dat soms kunnen zijn. Bij de oren bijvoorbeeld, of op het plekje bij de neus waar de aderen in een soort kruispunt samen komen. Bo's hoofd is min of meer symmetrisch. Alleen ▶

NIEUWE OPLEIDING

Caitlyn Lobros zal volgend jaar met Bridle & Ride een eigen opleiding opstarten. 'Ik vind het belangrijk dat iedereen die dat wil, persoonlijk bezocht kan worden. Het wordt steeds lastiger om dat allemaal zelf te doen. Daarom deze opleiding. Een opleiding die er eigenlijk nog niet is, omdat ik streef naar een totaalpakket. Ik bekijk het niet alleen vanuit de werking van een bit, de reactie daarop en het gevoel dat het de ruiter geeft. Maar ik betrek er meer factoren bij, zoals het karakter van het paard én de ruiter, de anatomie, bewegingsafloop, lichaamsgebruik, welke tak van sport er beoefend wordt, en wat voor soort ruiter het paard rijdt. Meer informatie: www.bridleandride.com.



1



2



3



4



5



6

- 1: Bloem reageert gevoelig bij de oren
- 2: Bloem laat zich makkelijk in de mond kijken. Haar gebit is mooi gelijk.
- 3: Het hoofdstel van Bloem heeft een veel te kleine frontriem. En te lange bakstukken, waardoor de gespen helemaal bovenaan zitten en nog meer druk geven op de zone bij de oren.
- 4: Er wordt een nieuwe hoofdstel aangemeten voor Bloem.
- 5: Per onderdeel wordt bekeken welk model en merk het beste past
- 6: Voor Bloem blijkt Albion het best passende hoofdstel te hebben (zie foto). Omdat deze niet op voorraad is in haar maat, wordt het besteld.

als Caitlyn in haar mond wil kijken, vindt Bo dat niet fijn. Uiteindelijk lukt dat wel. Caitlyn signaleert een haakje aan de hoektand en adviseert dit te laten behandelen door een dierenarts met een specialisatie voor tandheelkunde. Na de check-up krijgt Bo haar hoofdstel aan. Dat wat het onderzoek al een beetje voorspelde, komt uit. Het hoofdstel past goed en trekt nergens. Ook zit de neusriem precies goed. Mogelijk dat ze daarom ook niet gevoelig reageerde op zones die soms pijnlijk kunnen zijn, wanneer een verkeerd hoofdstel wordt gebruikt. 'Als een hoofdstel goed past, dan is het voor mij klaar. Natuurlijk mag iemand een nieuw hoofdstel bij mij kopen, maar in dit geval is dat functioneel niet nodig.'

Gevoelig

Camargue-paard Bloem blijkt gevoeliger te zijn. Met name op de zone bij de oren reageert ze als Caitlyn met de check-up begint. 'Er gebeurt veel achter en rondom die oren. Om te beginnen met de oren van een paard, die zijn heel beweeglijk en gevoelig, net als die van ons. Daarnaast zitten achter de oren het achterhoofdsbeen en de atlas (de eerste halswervel, red.). Verkeerde druk op die plek werkt door in het hele lichaam. Als een paard gevoelig is in deze zone, kan dat aan het kopstuk liggen. Dat kan te smal zijn, of juist te breed. Te smal geeft meer druk dan een breder kopstuk. Maar Bloem heeft van het ene naar het andere oor een duidelijke 'richel', dus dan is het kopstuk beter niet te breed.' Caitlyn laat ons achter de oren voelen, en inderdaad daar zit bot dat als een 'richeltje' aanvoelt.

Twee gaten

Naar beneden toe reageert Bloem minder gevoelig. Haar neus kan zonder problemen betast worden. In de praktijk blijkt een verkeerd passende of te strak aangesnoerde neusriem een oorzaak te zijn van veel problemen. 'Zo'n twee vingers onder het jukbeen vind je de infra-orbitale foramen, de twee gaten waar zenuwen uitkomen die vooral

richting de neus gaan. En onder het jukbeen een vertakking van een hoofdadere. Bij heel brede neusriemen is het handiger de neusriem hoger te hangen dan de geijkte twee vingers onder het jukbeen. Niet tegen het jukbeen aan natuurlijk, net onder de vertakking van de hoofdadere, maar dan wel weer boven het gat van de foramen infraorbitale. Als je naar de anatomie kijkt van het foramen zie je dat de zenuw niet zomaar in de verdrukking komt. Wel is het belangrijk nooit te hard aan te snoeren. Bij het aansnoeren creëer je meer druk op het achterhoofdsbeen waardoor het hele hoofdstel gaat klemmen. Maar het belangrijkste vind ik het kaakgewricht; als daar teveel druk op zit, kan de onderkaak niet zakken naar ontspanning. Iets wat in combinatie van opgebouwde spanning ook heel sterk de bewegingsafloop van je paard kan beïnvloeden, alsook zijn evenwicht. Er zijn hoofdstellen waarbij de bakstukken precies over het kaakgewricht lopen, of de gespen heel dicht bij de frontriem zitten. Als je dan de neusriem aansnoert, wordt het bakstuk tegen het kaakgewricht aangetrokken. Gespen inclusief.'

Te klein

Tijd om de proef op de som te nemen. Bloem's hoofdstel wordt aangedaan. Caitlyn knikt bevestigend. 'De frontriem is echt te klein. Hierdoor trekt de frontriem het kopstuk bij de oren helemaal strak. En dat verklaart de gevoeligheid van Bloem. De bakstukken zijn dan weer veel te lang. Daardoor zijn ze korter gemaakt met de gaatjestang, waardoor de gespen helemaal ter hoogte van de frontriem zitten, wat nog meer druk geeft in die zone. De neusriem zit op zich goed, en ook niet te strak. Bloem was ook niet gevoelig op de neus. Het bit, een 'simpele' enkelgebroken bustrens, past prima. Voor Bloem raad ik wel aan een ander hoofdstel aan te schaffen.' Om de juiste maat van het nieuwe hoofdstel te bepalen, meet Caitlyn het hoofd helemaal op. Ook kijkt ze welk hoofdstel het beste zou kunnen passen. Er wordt met losse



FOTO: KARIN DE HAAN

Caitlyn heeft een heel assortiment kopstukken mee tijdens de check-up.

onderdelen gewerkt, die van verschillende merken hoofdstellen komen. Uiteindelijk blijkt op het hoofd van Bloem een Albion-hoofdstel het beste te passen. 'In de maat van Bloem heb ik geen Albion-hoofdstel bij me. Maar ik ga deze bestellen. En dan kom ik terug om het hoofdstel te passen en alles op de juiste maat af te stellen. Dat hoort bij de service.'

Alles is mogelijk

Nadat het hoofdstel voor Bloem is aangemeten, nemen we afscheid. Het was een hele informatieve middag. Nooit geweten dat er zoveel bij kwam kijken om een hoofdstel echt goed passend te krijgen. Nu ik die kennis wel heb, weet ik waar ik voortaan moet zijn, als ik een nieuw hoofdstel of bit zoek. Daags na het bezoek van Caitlyn krijg ik een e-mail binnen met de precieze specificaties van het hoofdstel voor Bloem. We mogen zelf de frontriem nog uitkiezen. Alles is mogelijk. Van glitterende strass tot roze en blauw. Wij houden het simpel en kiezen voor een zwart lederen uitvoering zonder glitters. Voor Bloem maakt het niets uit, want iedere frontriem zal haar goed passen. Maar Bloem wordt gereden door mijn zoon en die houdt van jumping en rijden in het bos... en niet van blingbling. ◀